



Concept : Álex Wynalda
Illustrations : Miguel Ramos



Le but du jeu est simple : vous devez vous faire passer le FU et le FA de main en main jusqu'à ce qu'ils reviennent au premier joueur... sans jamais vous tromper sur les mots à prononcer.

« – Ceci est un FU.
– Un quoi ?
– Un FU. »
... et ainsi de suite !

Et ce n'est pas si FAcile, car on s'emmêle vite les pinces ! Rires, délires et nœuds au cerveau garantis !
Utilisez les cartes Défi pour corser le jeu... et augmenter le FUn !



MATÉRIEL

1 FU (rose)
1 FA (jaune)
34 cartes (17 roses et 17 bleues)

¡NI FU NI FA! (prononcer « Ni fou, ni fa »)

Cette expression espagnole est utilisée pour parler d'une chose ni bonne, ni mauvaise, ni ceci, ni cela, couci, couça...

Cela représente l'incertitude qui règnera dans votre cerveau pendant vos parties.

En revanche, ce jeu n'est pas « couci, couça ». Il est génial ! Et ça, c'est testé et approuvé.

BUT DU JEU

Faites-vous passer le **FU** et le **FA** de main en main. Le FA se déplace vers la gauche et le FU vers la droite. À la fin de la partie, chaque joueur doit avoir eu le FU et le FA entre les mains, et le FU et le FA doivent se retrouver entre celles du premier joueur...

Toute la difficulté consiste à ne pas se tromper sur les questions et réponses que vous aurez à prononcer et que ces règles vont vous décrire.

MISE EN PLACE

Pour l'instant, n'utilisez pas les cartes.

Placez-vous en cercle (assis ou debout). La personne la plus dingue parmi vous prend le FU et le FA, puis commence.

DÉROULEMENT

Dans cette partie, la première joueuse (appelons-la **Lara Masse**) commence par tendre le FU au joueur à sa droite (**Jean Peuplu**).

Considérons que vous êtes 6 joueurs :

- **Lara** dit à **Jean** : Ceci est un FU.
- **Jean** lui répond : Un quoi ?
- et **Lara** ajoute : Un FU (et elle donne le FU à **Jean**).

Facile, n'est-ce pas ?

Maintenant, Jean tend le FU à la joueuse à sa droite (**Sasha Touille**) :

- **Jean** dit : Ceci est un FU.
- **Sasha** : Un quoi ?
- **Jean** redemande à **Lara** : Un quoi ?
- et **Lara** répond à nouveau : Un FU.
- **Jean** répond donc à **Sasha** : Un FU (et il donne le FU à **Sasha**).

Continuez ainsi jusqu'à ce que la première joueuse (ici, **Lara**) récupère le FU des mains de son voisin de gauche. Plus vous approcherez de la fin, plus il y aura de questions « Un quoi ? » à poser.

Et que fait-on avec le FA ? Excellente question !

Dès que **Lara** a donné le FU à **Jean**, elle se tourne vers son voisin de gauche (**Axel Hère**) et lui tend le FA en prononçant la même chose que pour le FU. **Axel** tend ensuite le FA à son voisin de gauche, et ainsi de suite, jusqu'à ce que le FA revienne à **Lara**.

La mécanique est la même :

« Ceci est un FA.

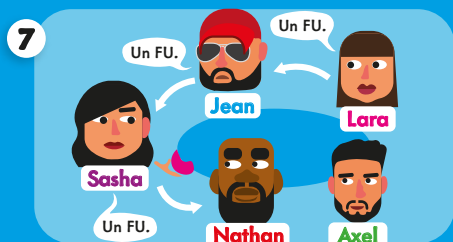
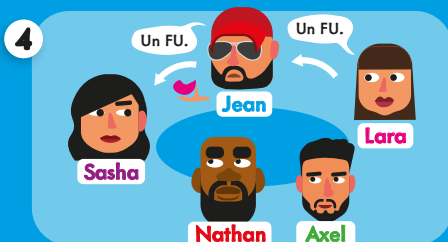
– Un quoi ?

– Un FA. », puis elle lui donne le FA.

FIN DE PARTIE

Le FU et le FA passent d'une personne à l'autre jusqu'à ce qu'ils reviennent tous deux à la première joueuse (ici, **Lara**). Si vous y parvenez, vous remportez la partie !

Si l'un(e) de vous se trompe, la partie prend fin immédiatement. La personne qui s'est trompée commencera la prochaine partie (et les autres ont, bien entendu, le droit de se moquer d'elle... gentiment).



... et ainsi de suite jusqu'à ce que le FU revienne à Lara.
Et pendant ce temps, Lara donne le FA à Axel et il passe aussi d'un joueur à l'autre, en même temps que le FU, mais dans l'autre sens !

**Vous voulez plus de fun et de chaos ?
Ajoutez les cartes quand vous maîtriserez les règles précédentes !**

CARTES DÉFI

Avant de commencer la partie, triez les cartes par couleur (rose/bleue) et formez deux piles séparées. Le premier joueur pioche 1 carte dans l'une des deux piles et la lit à voix haute.

Tout le monde doit respecter la condition décrite.

Exemple :

Remplacez toutes les voyelles par le son « OU » (sauf pour le FU et le FA).

Agissez au ralenti (voix et gestes).

Les cartes bleues influent sur votre façon de parler.

Les cartes roses influent sur votre comportement.

Exemple : Vous piochez une carte bleue et vous lisez : « Remplacez toutes les voyelles par le son « OU » (sauf pour le FU et le FA). » Voilà à quoi vos échanges devraient alors ressembler :

Lara : Çouçou out oun FA.
Axel : Oun quou ?
Lara : Oun FA (et elle donne le FA à Axel).
Axel : Çouçou out oun FA.
Nathan : Oun quou ?
Axel : Oun quou ?
Lara : Oun FA.
Axel : Oun FA (et il donne le FA à Nathan).

Alors, vous avez réussi ? Ce n'était pas si difficile, finalement !

VARIANTE BALAISE

Avant de commencer la partie, le premier joueur pioche 1 carte de chaque couleur (bleue et rose) et les lit à voix haute. **Tout le monde doit respecter les conditions de ces 2 cartes.**

Remarque : Si les conditions de ces cartes ne peuvent pas se combiner, remplacez l'une d'elles par une autre carte de la même couleur.

VARIANTE EXPERTE

Avant de commencer la partie, chaque joueur pioche 1 carte de la couleur de son choix. Il n'est pas obligatoire de lire vos cartes à voix haute avant le début de la partie. Chacun de vous doit respecter la condition décrite sur sa carte.

VARIANTE CHAOTIQUE

Avant de commencer la partie, chaque joueur pioche 1 carte de chaque couleur. Il n'est pas obligatoire de lire vos cartes à voix haute avant le début de la partie. Chacun de vous doit respecter les conditions de ses 2 cartes. Bon courage !